

選填志願應有的 思維與策略

主講人：張安民 主任



● CCHS 精誠

【114年8月1日】

前言

- 招生名額，共61校參與招生，總招生名額為33,381個，比113學年減少3,883個名額，減幅約10.4%；總招生名額包含各招生管道的回流名額，總計12,747名，比113學年少2,679名，降低約17.4%。
- 報名人數共39,190人，雖比去年少2,951人，但由於分發入學招生名額減少更多，錄取率推估會比113學年（94.62%）略下降。
- 分發入學管道的各校系採計組合，共計161種採計組合，最低登記標準落在「英文、數學甲、化學」的採計組合，三科合計25級分，就可登記。
- 登記志願時間，為8月1日上午9時～8月4日下午4時30分，逾期無法受理

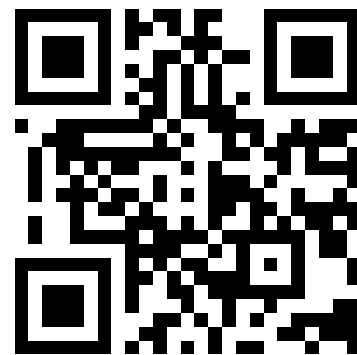
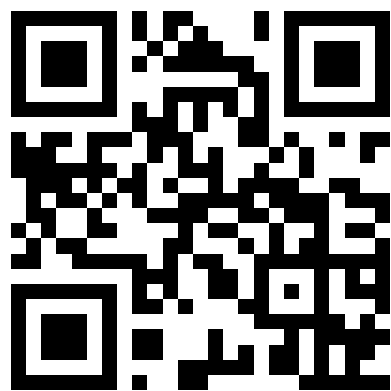
預祝

順利上榜，考上理想的學校

2025申請變化對分科的啟示

- AI帶動電機、資工相關科系未來發展，申請名額被選填率高，分數也上升。分發志願也需考慮熱門科系的效應。
- 法政學群招生名額被選填率各學群中最低，特別是政治相關學系，分數相對下滑。分發時有機會低分高就。
- 因105年起學費補貼政策(一學期可減免新台幣1.75萬)，私立大學熱門科系分數上漲幅度高，地區型國立大學分數相對持平甚至下滑。分發時留意私立熱門科系上榜條件提高。

分發入學規則介紹



最新消息

日期	事項
113.07.29	【新聞稿】113學年度分發入學招生訊息公告
113.07.29	【公告】113學年度分發入學招生訊息(含回流後招生名額、成績人數累計表、最低登記標準)
113.07.29	【系統開放】113學年度分發入學繳費及登記進度查詢系統
113.07.29	【公告】113學年度分發入學登記志願單機版開放使用，請下載離線版

進行網路登記分發志願

U 大學考試入學分發委員會

系統開放時間：7/29 09:00~8/15 17:00

1. 「考生個別查詢」提供個人繳費及登記進度查詢，尚未繳費之考生亦可下載繳費單。
2. 「學校團體查詢」提供高中職、補習班查詢各校集體報名考生之繳費及登記進度，並提供查詢結果下載。
3. 繳費紀錄須於繳費後2小時（ATM僅需30分鐘）方可查詢。特別提醒郵局臨櫃繳費僅受理至8/1下午3:30，逾時將無法順利入帳，請務必改以ATM或網路轉帳繳費。

考生個別查詢

學校團體查詢

招生簡章

114學年度簡章內容

- [總則](#)
含各項時程、學力審查及特種生加分優待申請、登記程序、分發程序等
- [校系分則](#)
- [採計術科考試校系相關規定](#)
- [附錄及附表（含學校住宿獎助學金等資料）](#)

114單機版下載說明

下載說明

1. 請下載單機版，下載後點選滑鼠右鍵進行解壓縮。
2. 開啟解壓縮後的資料夾，點選檔名index.html以瀏覽器開啟。



下載單機版
更新時間:114/6/4

考試訊息

試務專區

簡介

考試說明

參考試卷

研究用試題

試辦考試

歷年試題及答題卷

佳作

選才文摘

統計資料

工作報告

成績證明

下載專區

統計資料

114學年度學科能力測驗統計圖表

考生基本資料

1. 報名人數統計總表
2. 各考區及各分區試場考生人數統計表
3. 各選考組合報名人數總表
4. 缺考人數統計總表
5. 各集報學校報名人數統計總表

成績統計

1. 原得總分與級分對照表
2. 各科級分人數分布表
3. 2至4科不同科目組合級分人數分布表
4. 各科級分人數百分比分布圖
5. 各科成績標準一覽表

分科測驗(110前指考)

考試訊息

試務專區

簡介

考試說明

參考試卷

研究用試題

歷年試題及答題卷

佳作

選才文摘

統計資料

工作報告

成績證明

考試訊息

選擇年度

全部

查詢

日期	標題
114-07-23	114學年度分科測驗各
114-07-23	114學年度分科測驗試
114-07-09	114學年度分科測驗考
114-07-08	114學年度分科測驗應考資訊查詢
114-07-01	114學年度分科測驗考生應考提醒與應考檢查表

考試訊息

試務專區

簡介

考試說明

參考試卷

研究用試題

歷年試題及答題卷

佳作

選才文摘

統計資料

工作報告

成績證明

下載專區

114年學測成績轉換分科測驗級分查詢

學科能力測驗

考試訊息

試務專區

簡介

考試說明

參考試卷

研究用試題

試辦考試

歷年試題及答題卷

佳作

選才文摘

統計資料

工作報告

考試訊息

考試訊息

選擇年度

全部

查詢

日期	標題
114-02-25	114學年度學科能力測驗成績查詢
114-01-06	114學年度學科能力測驗應考資訊查詢
113-12-30	114學年度學科能力測驗考生應考提醒與應考檢查表
113-10-16	114學年度學科能力測驗「試務專區」
113-10-07	114學年度各項考試報名常見問答集

114學年度學科能力測驗 / 成績查詢

開放時間：114年2月25日上午9時~114年8月31日下午5時

請輸入下列資料查詢成績

應試號碼

身分證號(或居留證號)

驗證碼

輸入下方計算結果

70 + 9 =

查詢成績

< 返回試務專區

114 學年度學科能力測驗 成績相關統計資料說明

114年分發入學特別清單

- <https://university-tw.ldkrsi.men/uac/>
University TW
- [大學新生註冊率2024學年](#)
- [大學問：缺額回流至114學年度考試分發](#)

今年分發入學重要的時間點

7/29~8/1下午3:30，ATM繳費至8月4日中午
12:00止，繳交登記費

8/1~8/4（下午4:30止）登記分發志願

8/13公告錄取名單

8/13~8/15（下午5:00止）有疑義者申請複查

分發入學的基本規則

1. 60級分
2. 實得分數

第一步驟	第二步驟	同分比序
學科能力測驗及英語聽力檢定標準	採計科目及加權	同分參酌順序
1. 國文(前標) 2. 英文(頂標)	英文(學測) x 2.00	1
	國文(學測) x 1.50	2
	數學B(學測) x 1.00	3
	歷史(分科) x 1.00	4
英聽 (A級)	地理(分科) x 1.00	5

注意高倍
率科目

114學測檢定標準

	頂標	前標	均標	後標	底標
國文	13	12	10(-1)	9	7(-1)
英文	13	11	8	4(-1)	3
數學A	11(-1)	9(-1)	6(-1)	4(-1)	3
數學B	12	10(+1)	6	4	3
社會	13	12	10	8	7(+1)
自然	13	12	9	7(+1)	5

各科採計比例

科目	不加權	加權25%	加權50%	加權75%	加權100%	合計	採計%
數甲	253	30	74	13	110	480	26.86%
物理	255	25	83	8	96	467	26.13%
化學	262	30	67	7	64	430	24.06%
生物	88	20	68	11	74	261	14.61%
數乙	52	6	31	7	57	153	8.56%
歷史	286	16	56	24	76	458	25.63%
地理	116	5	21	10	32	184	10.30%
公民	272	12	63	35	125	507	28.37%
國文	661	69	262	31	494	1,517	84.89%
英文	622	95	328	48	394	1,487	83.21%
數學A	40	3	17	2	21	83	4.64%
數學B	95	6	34	6	24	165	9.23%
社會	61	1	18	5	38	123	6.88%
自然	24	1	6	5	18	54	3.02%
術科	6	0	3	1	38	48	2.69%

三項規定

- 114學年度大學分發入學採計科目組合及最低登記標準一覽表，考生採計科目未加權之級分和須高於最低登記標準始得分發
- 採計科目加權後總成績相同時，依同分參酌順序逐科以60級分制（術科考試以百分制）比較成績，擇優錄取，若比較至最後一科仍相同時，再依同分參酌順序逐科以「換算級分前之實得分數」比較成績，擇優錄取。比較至最後一科仍相同者，致使校系之錄取人數超出招生名額時，則增額錄取
- 各校系採計之科目或術科考試採計之項目，若考生未報考，該校系將不予分發。若報考但缺考，該科以0(級)分計算，仍可參與分發

採計科目組合及最低登記標準一覽表

採計科目組合	採計科系數	招生名額	最低登記標準
公民、國文、英文	168	3,131	49
歷史、國文、英文	150	2,780	52
數甲、物理、化學、 國文、英文	115	2,148	58
數甲、國文、英文	92	1,725	37
數乙、國文、英文	73	1,698	37



採計科目組合及最低登記標準一覽表

採計科目組合	採計科系數	招生名額	最低登記標準
生物、國文、英文	68	1,011	46
公民、國文、社會	62	964	61
公民、國文、英文、數B	59	1,175	55
數甲、物理、化學、英文	59	974	36
歷史、公民、國文	45	926	61

114學測與分科測驗級分制調整說明

學測成績換算60級分制



- 不是分科測驗60級分=考卷原始分數100分
- 不是學測的15級分=分科測驗的60級分
- 級距是用成績前1%考生的平均分數除以60(級分)算出各科級距
- 將各科前1%考生的平均分數除以60，計算出各科級距，再做出級分對照表
- 參加考生均可以到大考中心網站學測試務專區，查詢到學測成績級分換算成分發入學60級分的分數。



[114學年度學科能力測驗成績查詢](#)



分科測驗數據變化

報考人數與招生名額

學年度	111	112	113	114
考生總人數	29,086	42,257 (+13,171)	42,141 (-116)	39,190 (-2,951)
登記生總人數	25,297	35,600 (+12,500)	37,069 (-728)	35,000 (預估)
招生名額 (含回流)	39,350	42,479 (+3,129)	37,264 (-5,215)	33,381 (-3,883)

報考的人多，可填志願減少，小心選填避免落榜

回流後名額差異

學校	名額
國立大學	15,980 (-1,705)
私立大學	17,401 (-2,178)
總計	33,381 (-3,883)

國、私立大學名額減少差不多

重點學校招生名額變化

國立大學名稱	名額
台灣大學	1,427 (-48)
清華大學	529 (-82)
陽明交通大學	534 (-77)
成功大學	1,367 (-23)
政治大學	1,047 (-81)
臺灣師範大學	582 (-31)
中興大學	831 (-77)
中央大學	527 (-106)
中山大學	443 (-28)
中正大學	712 (-86)

私立大學名稱	名額
文化大學	1,294 (+29)
淡江大學	1,723 (-85)
輔仁大學	1,416 (-154)
東海大學	1,004 (-155)
元智大學	437 (-123)
銘傳大學	1,170 (-255)
東吳大學	1,091 (-123)
實踐大學	625 (-240)
逢甲大學	711 (-139)
中原大學	567 (-88)

114年分科五標(括弧為變動)

科目	頂標	前標	均標	後標	底標
數甲	46(+1)	39(+1)	27	16(-2)	11(-1)
數乙	52	44	30	18	12
化學	50(-1)	44	32	21	15
物理	52(+4)	44(+3)	31(+3)	20(+2)	15(+1)
生物	53	47(-1)	35(-2)	25(-3)	21(-2)
歷史	50(-2)	45(-2)	38(-2)	32(-1)	27(-1)
地理	53(+2)	47	39(-1)	31(-2)	26(-2)
公民	50(-2)	45(-2)	37(-2)	30(-1)	24(-1)

歷年五標與變化：數學甲

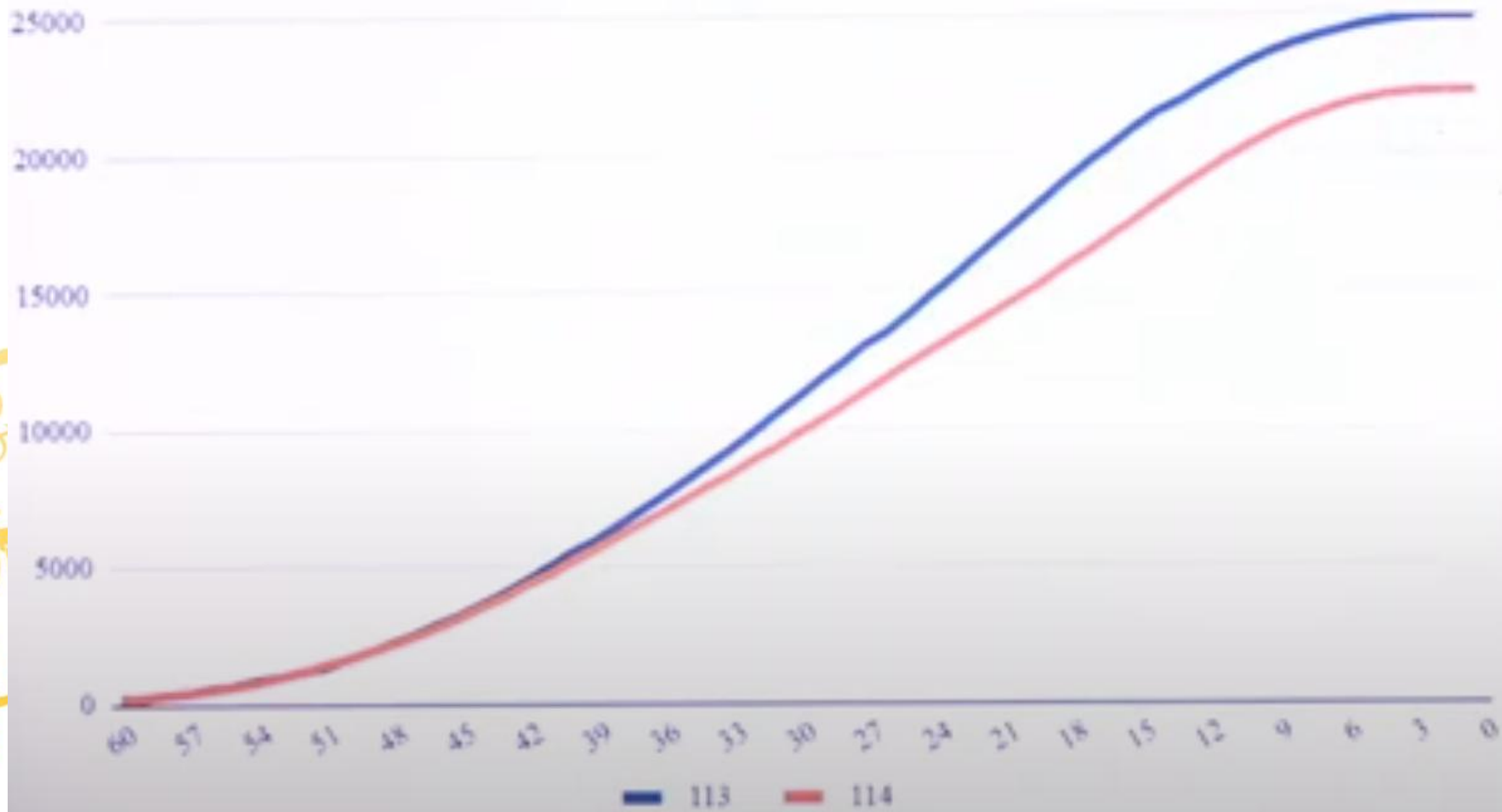
學年度	頂標	前標	均標	後標	底標
114	46	39	27	16	11
113	45	38	27	18	12
112	41	34	22	13	8
111	43	35	25	15	10

數甲114年級分 與 113年級分對照

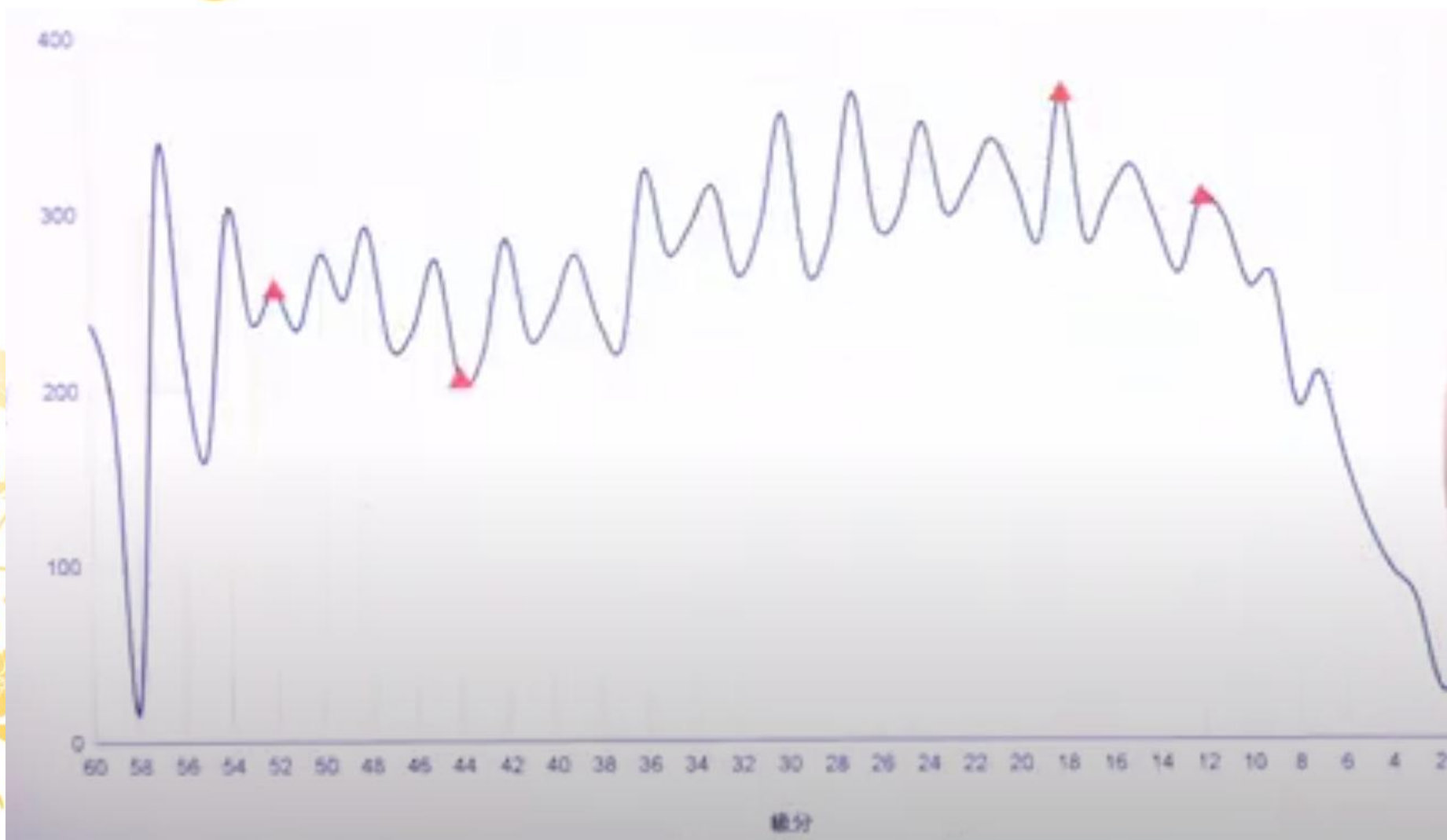
114年度			113年度		
級分	累計人數	累積百分比 (%)	級分	累計人數	累積百分比 (%)
60	134	0.6	60	177	0.71
59	212	0.95	59	205	0.82
55	613	2.76	55	638	2.56
52	1,146	5.16	51	1,293	5.19
47	2,438	10.98	47	2,498	10.02
45	3,104	13.98	45	3,192	12.81
43	3,870	17.43	42	4,485	18
37	6,509	29.31	36	7,500	30.1
30	9,790	44.08	32	9,802	39.33

數甲114級分 與 113級分比較圖

數甲比較



數乙114級分



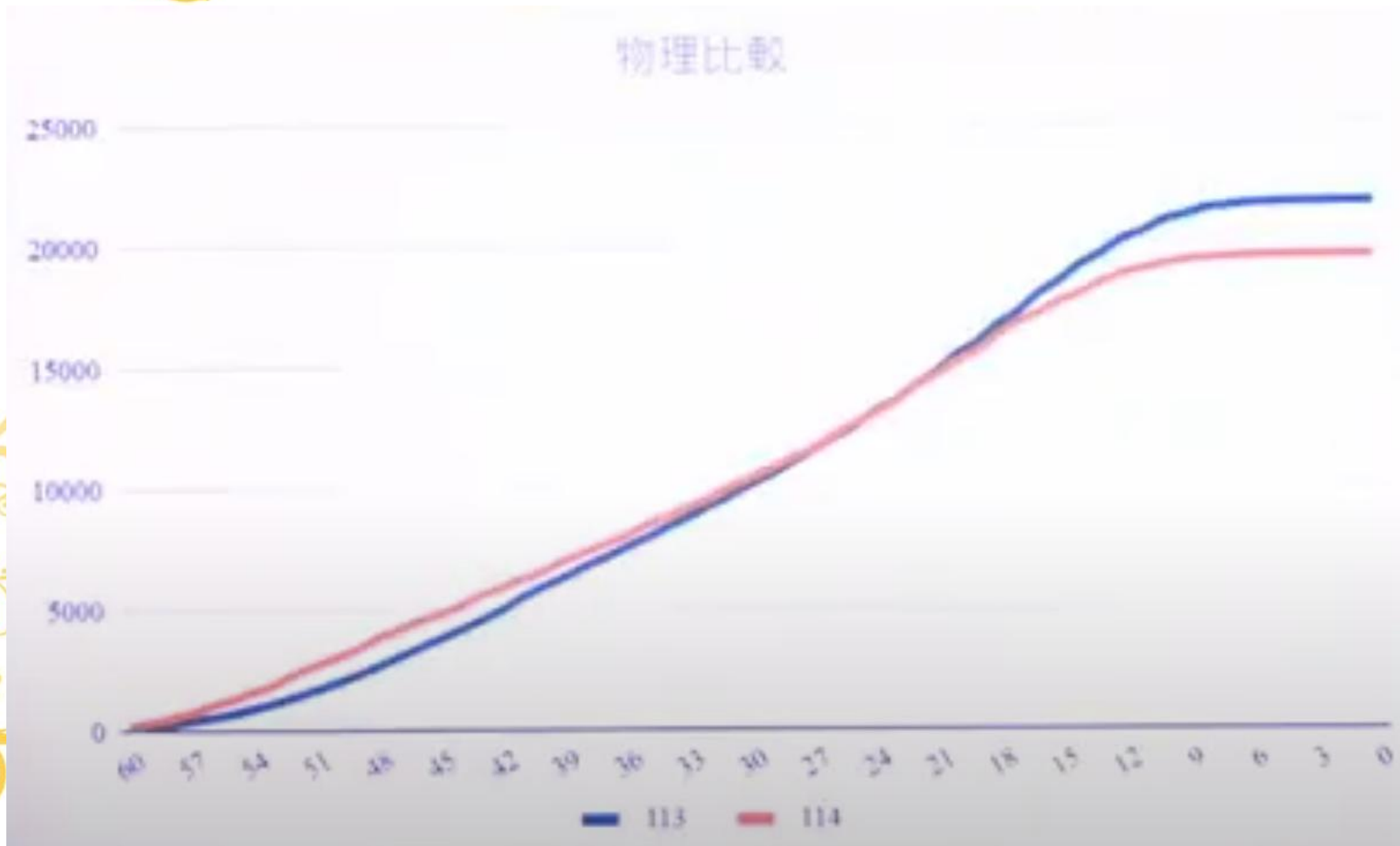
歷年五標與變化：物理

學年度	頂標	前標	均標	後標	底標
114	52	44	31	20	15
113	48	41	28	18	14
112	50	44	32	20	15
111	44	37	27	19	14

物理114年級分 與 113年級分對照

114年度			113年度		
級分	累計人數	累積百分比 (%)	級分	累計人數	累積百分比 (%)
60	191	0.98	60	135	0.62
59	369	1.89	57	416	1.91
58	528	2.7	56	551	2.53
57	759	3.88	54	925	4.25
55	1,315	6.72	51	1,684	7.74
53	1,911	9.77	50	1,985	9.12
51	2,716	13.88	47	3,057	14.05
49	3,388	17.31	45	3,798	17.46
44	5,173	26.43	40	5,950	27.35

物理114級分 與 113級分比較圖



歷年五標與變化：化學

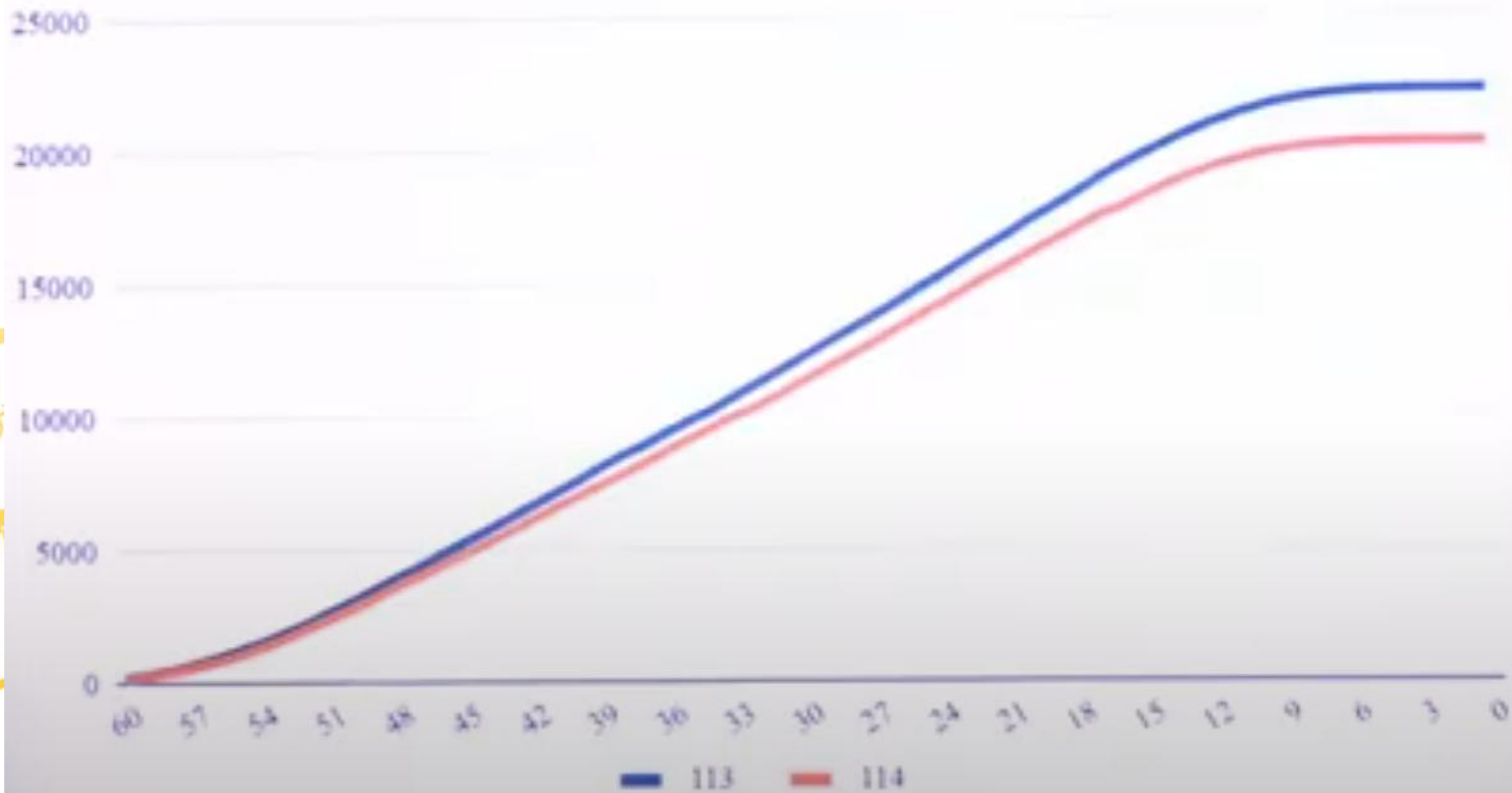
學年度	頂標	前標	均標	後標	底標
114	50	44	32	21	15
113	51	44	32	21	15
112	46	39	29	20	15
111	50	43	30	19	14

化學114年級分 與 113年級分對照

114年度			113年度		
級分	累計人數	累積百分比 (%)	級分	累計人數	累積百分比 (%)
60	170	0.84	60	211	0.95
57	609	3	57	721	3.24
55	1,046	5.15	55	1,242	5.58
51	2,422	11.92	51	2,686	12.06
42	6,154	30.28	43	6,236	28.00
35	9,219	45.36	36	9,461	42.48
28	12,307	60.55	30	12,276	55.12
23	14,716	72.4	25	14,785	66.38
18	17,090	84.08	20	17,408	78.16

化學114級分 與 113級分比較圖

化學比較



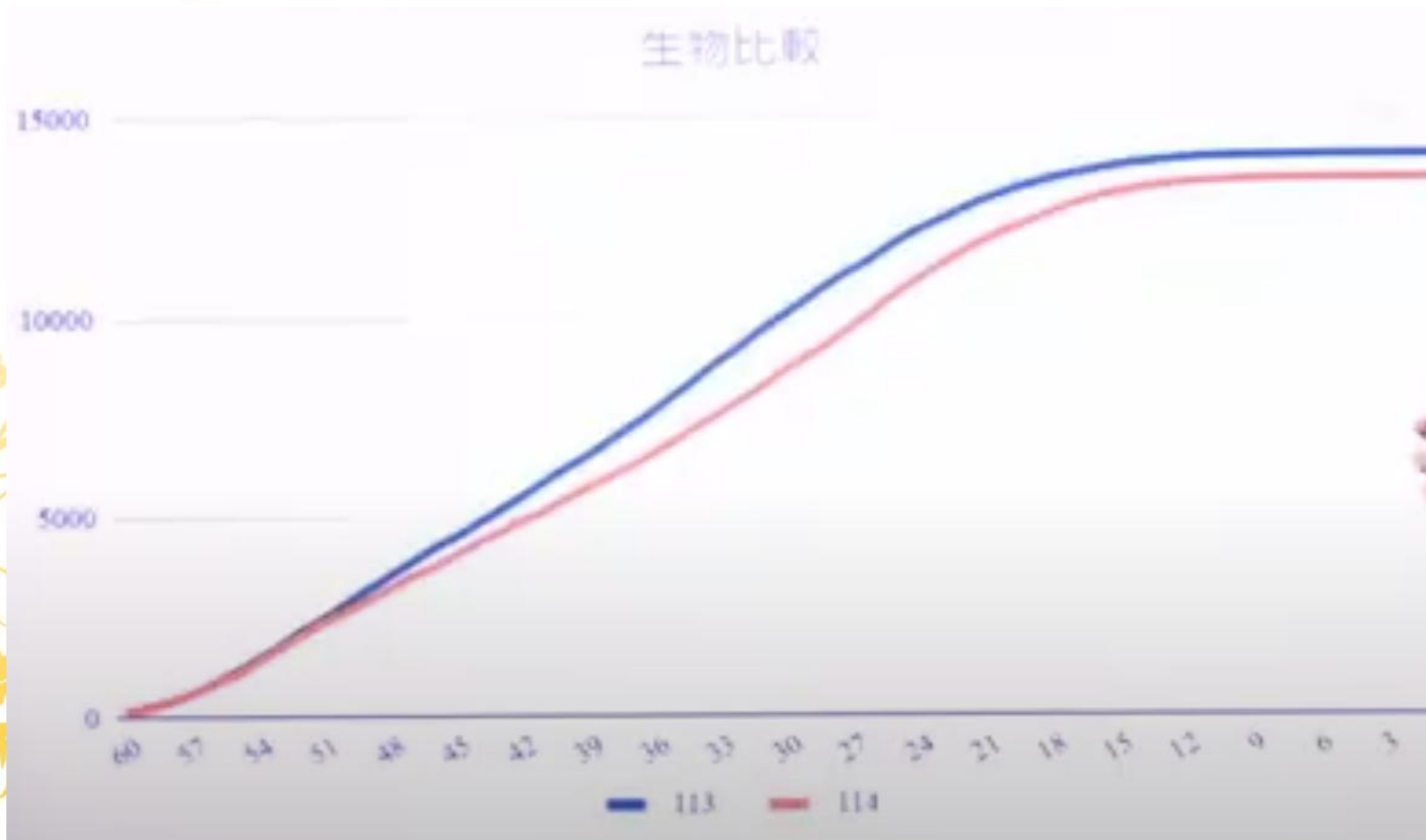
歷年五標與變化：生物

學年度	頂標	前標	均標	後標	底標
114	53	47	35	25	21
113	53	48	37	28	23
112	53	48	38	29	23
111	53	48	38	29	23

生物114年級分 與 113年級分對照

114年度			113年度		
級分	累計人數	累積百分比 (%)	級分	累計人數	累積百分比 (%)
60	115	0.86	60	126	0.9
58	391	2.91	58	385	2.75
56	823	6.13	56	843	6.03
54	1,371	10.22	54	1,445	10.33
51	2,360	17.59	51	2,441	17.45
50	2,601	19.39	50	2,802	20.03
47	3,490	26.02	48	3,510	25.09
44	4,318	32.19	45	4,474	31.98
42	4,878	36.36	44	5,132	36.69

生物114級分 與 113級分比較圖



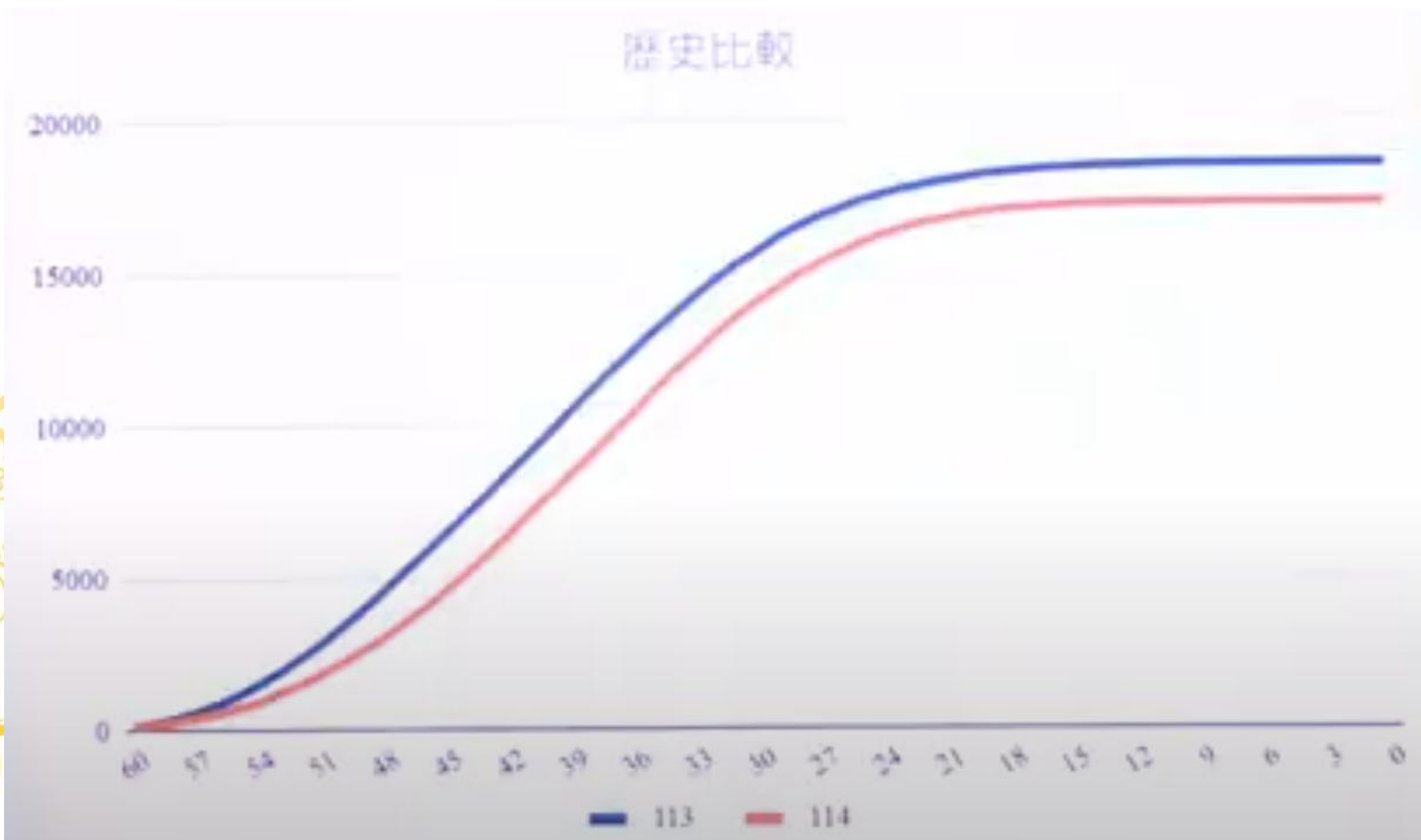
歷年五標與變化：歷史

學年度	頂標	前標	均標	後標	底標
114	50	45	38	32	27
113	52	47	40	33	28
112	52	47	39	32	26
111	52	48	41	33	28

歷史114年級分 與 113年級分對照

114年度			113年度		
級分	累計人數	累積百分比 (%)	級分	累計人數	累積百分比 (%)
60	121	0.7	60	140	0.76
59	204	1.18	59	245	1.32
54	928	5.37	55	1,144	6.17
48	3,041	17.61	50	3,390	18.29
42	6,401	31.07	45	6,446	34.77
38	9,019	52.23	40	9,739	52.54
33	12,345	71.49	36	12,404	66.91
29	14,499	83.96	33	14,206	76.64
24	16,243	94.06	29	16,141	87.07

歷史114級分 與 113級分比較圖



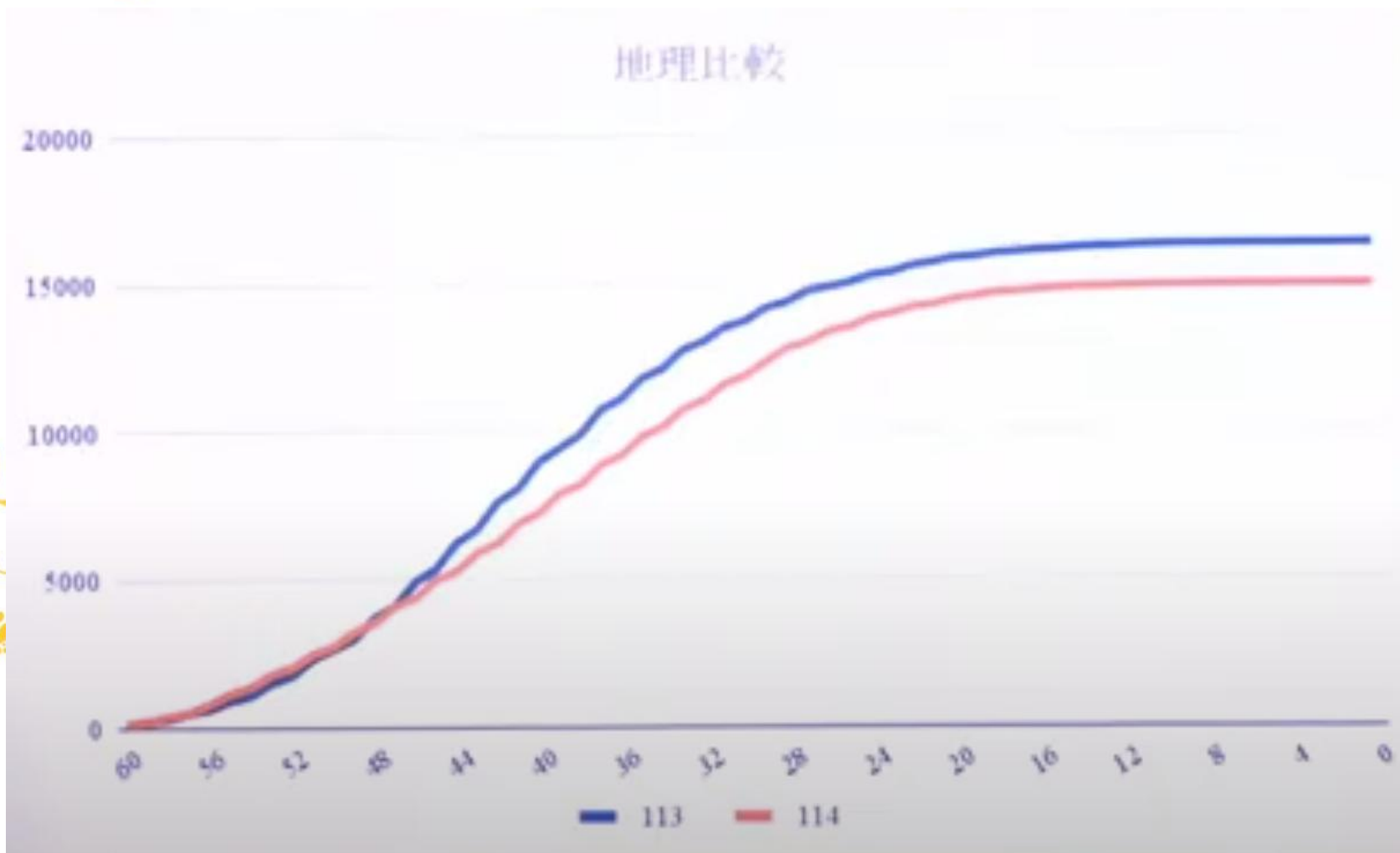
歷年五標與變化：地理

學年度	頂標	前標	均標	後標	底標
114	53	47	39	31	26
113	51	47	40	33	28
112	53	49	42	35	29
111	53	47	40	32	28

地理114年級分 與 113年級分對照

114年度			113年度		
級分	累計人數	累積百分比 (%)	級分	累計人數	累積百分比 (%)
60	119	0.8	60	104	0.64
58	364	2.44	57	471	2.9
55	1,144	7.68	54	1,060	6.52
52	2,029	13.62	51	2,300	14.15
47	4,093	27.47	47	4,108	25.27
43	5,905	39.64	44	6,241	38.39
38	8,194	55	41	8,071	49.65
33	10,750	72.16	37	10,718	65.93
28	12,784	85.81	33	12,377	78.35

地理114級分 與 113級分比較圖



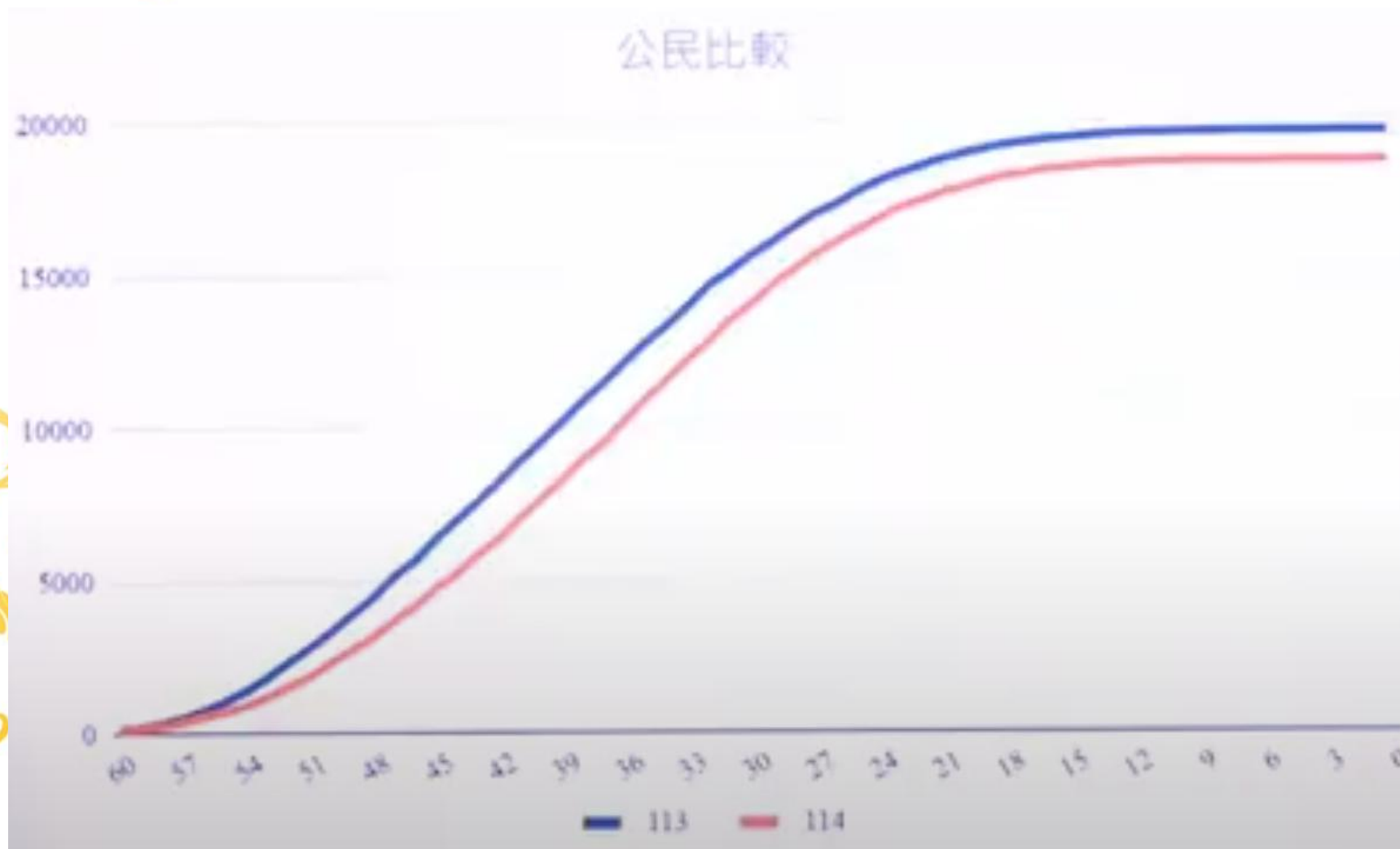
歷年五標與變化：公民與社會

學年度	頂標	前標	均標	後標	底標
114	50	45	37	30	24
113	52	47	39	31	25
112	51	47	41	33	27
111	51	48	41	33	27

公民114年級分 與 113年級分對照

114年度			113年度		
級分	累計人數	累積百分比 (%)	級分	累計人數	累積百分比 (%)
60	124	0.66	60	148	0.76
55	729	3.91	56	783	3.99
51	1,899	10.18	53	1,868	9.53
49	2,766	14.83	51	2,824	14.41
44	5,261	28.21	46	5,665	28.9
42	6,385	34.24	45	6,371	32.5
37	9,508	50.99	40	9,534	48.64
33	12,226	65.57	36	12,129	61.88
30	14,012	75.14	33	13,941	71.12

公民114級分 與 113級分比較圖



-528人

國文114年級分 與 113年級分對照

114年度			113年度		
級分	累計人數	累積百分比 (%)	級分	累計人數	累積百分比 (%)
60	221	0.61	60	247	0.63
58	578	1.6	58	712	1.81
56	1,330	3.68	56	1,565	3.98
54	2,603	7.2	54	3,290	8.36
52	4,311	11.92	52	5,641	14.34
50	6,549	18.11	50	8,688	22.09
48	9,212	25.47	48	12,353	31.4
46	12,175	33.67	46	16,090	40.9

英文114年級分 與 113年級分對照

114年度			113年度		
級分	累計人數	累積百分比 (%)	級分	累計人數	累積百分比 (%)
60	265	0.73	60	284	0.72
58	881	2.43	58	820	2.08
56	1,858	5.13	56	1,777	4.51
54	3,165	8.73	54	2,994	7.59
53	4,001	11.04	52	4,467	11.33
51	5,654	15.6	50	6,123	15.53
49	7,400	20.42	48	7,737	19.62
47	9,171	25.31	46	9,466	24.01
45	10,792	29.78	44	11,152	28.29
44	11,624	32.08	42	12,764	32.38

分科分發重點提醒

- 114整體而言，各科級分分布變化較大。
- 數甲、物理頂標近4年新高；化學頂標下降，二、三類組前段學校錄取分數應會提升。
- 歷史、公民頂標近4年新低，地理底標新低，人數分布更廣。
- 數甲、物理、化學、生物組合整體差別不大。
- 數乙頂標與底標差異最大，學生級分分散。



八步驟帶你做簡易落點分析

跨年度落點評估的原則

- 在前提條件不變的情況下，將今年的級分轉換為比較基準，再將目標科系去年（或前年）錄取結果，也轉換為比較基準，以共同的基準進行比較，由此評估通過機率
- 比較基準：排名（級分累積人數）、PR值／百分比值

兩年度前提條件不變，原則如下：

- 分科測驗考生人數相當
- 科系熱門程度不變
- 採計科目與加權比重不變
- 去年招生名額且招生無缺額

落點分析八步驟

①各科
學測級分
分科級分

②161種成
績組合排名

③設定
30~120個目
標校系清單

④檢視是否
通過檢定

⑤評估能通
過的機率

⑥
判斷校系
安全、理
想、夢幻

⑦
調整目標
校系清單
重新配置
志願順序

⑧
配置夢幻、
理想、安全
三段總計
30~100志願

小結：有三大變數需要掌握

- 選擇用排名還是百分比來看
- 是用單科來看，還是看總分去加權
- 參考113年，還是112年的分數標準

跨年度評估落點——以單科級分排名法評估

(把每一科目用排名換算成去年的級分，再與去年的錄取分數做比較)

- 將自己今年的單科級分對照累積人數表，轉換成一排名
- 用此排名為基礎，比照去年各科級分累積人數表，轉換為去年級分
- 運用此轉換出的級分，帶入目標科系做加權，得到一轉換總級分

與去年目標科系的錄取總級分，進行比較

- 若轉換總級分，優於去年總級分，則為安全志願
- 若轉換總級分，相當於去年總級分，則為理想志願
- 若轉換總級分劣於去年總級分，則為夢幻志願

單科級分排名舉例

113學年成大資工

- 最低錄取分數為255級分
- ③採用排名為基準，換算成113年成績得：國52.5、英47.5、數甲50、物52.5、化51.5，總分254級分
- ④故判斷此為夢幻志願，因為 $254 < 255$

考生114年成績



- ①國51、英48、數甲50、物55、化51，總分255級分
- ②排名轉換：
國5,416、英8,232、數甲1,611、物1,315、化2,360



[113學年度分科測驗各科級分人數百分比累計表](#)

[114學年度分科測驗各科級分人數百分比累計表](#)

跨年度評估落點—組合總分去加權排名法

(把加權分換算成原始總分)

以組合總分去加權排名法評估（適用於與去年相同、頂大頂標的科系）

1. 將目標科系去年的最低錄取分，換算成單科平均分、去加權總級分
2. 將去年的去加權總級分，換算成去年組合總分排名
3. 將自己的各科級分，帶入今年目標科系的採計加權後，得到加權總級分
4. 再將加權總級分換算為去加權總級分，可得到組合總分排名
5. 以兩年度排名為基準進行比較
 - ①若自己的排名優於去年的排名則為安全志願
 - ②若自己的排名相當於去年的排名則為理想志願
 - ③若自己的排名劣於去年的排名則為夢幻志願



去加權總級分排名範例—去加權算排名

113年清大特殊教育學系

- 最低錄取283級分
- 國×2.00、英× 2.00、歷×1.00、公×1.00
- $283 / (2+2+1+1) = 47.167..$
①單科平均分
- $47.167 \times 4 = 188.67...$ ②去加權總級分
- 國、英、歷、公...188.67級分，為該組合③排名
3,046~3,188名→用此排名

目標校系清大特殊教育學系

- 114年同樣組合，國×2.00、英× 2.00、歷×1.00、公×1.00的去加權總級分3,046~3,188名為181~182級分
- 考生去加權總級分大於182級分，則清大特教為安全志願

參採：[114學年度大學分發入學採計科目組合成績人數累計表](#)、[113學年度大學分發入學採計科目組合成績人數累計表](#)

跨年度評估落點—PR值/百分比值

(考生人數變少時，適合大部分狀況，更安全)

以PR值/百分比值評估

- 用去年目標科系最低錄取分，去加權換算為去年的PR值
 - 以今年的科目採計加權，計算自己的去加權級分的PR值
 - 比較自己的PR值與去年的PR值
- ①若自己的PR值優於去年的排名則為安全志願
 - ②若自己的PR值相當於去年的排名則為理想志願
 - ③若自己的PR值劣於去年的排名則為夢幻志願

PR值/百分比值範例

113年政大法律系

- 國×1.00、英× 2.00、歷×1.00、公×1.00、數B×1.00
- 最低錄取標準為309級分
- $309 / (2+1+1+1+1) = 51.5$.. 單科平均分
- $51.5 \times 5 = 257.5$...去加權總級分，為考生前2.76%

114年政大法律系

- 同樣組合2.76%，為254~255級分
- 考生去加權總成績超過255級分，則政大法律系為理想志願



114年落點注意事項

- 整體考生人數較去年少約3000名；百分比值法相對保守
- 名額減少3800名，所有方法都要修正(頂尖校系修正較少)
- 頂尖校系(醫學系)可比較排名和累計招生名額
- 頂標校系·可看PR值/百分比值
- 前標、均標校系·可參考單科排名法
- 後標校系，應考慮招生名額減少，擴大安全志願範圍
- 重點是校系排序

可能會影響落點的變因

- 同分參酌順序（優勢的科目在序前）
- 招生名額變化（名額變少就會往上提）
- 採計組合與加權變化（用去加權看排名）
- 科系熱門程度變化（跨多年年度須注意）
- 前一年度缺額與否（前段學校）
- 選校不選系
- 蝴蝶效應

最佳落點：請多填10個志願

	學年度	110年	111年	112年	113年
全體登記生	填寫志願數之平均數	58	69	62	59
	填寫100個志願之百分比	17.28%	28.84%	20.48%	17.35%
錄取生	填寫志願之平均數	59	69	63	59
	錄取志願之平均數	16	14	23	23
未錄取登記生	填寫志願數之平均數	33	29	39	46

100個志願怎麼填？

夢幻志願10~30個	依照個人喜好高低進行排序，不必在意分數	分數應不足有上算賺到
理想志願20~40個	先依據過往上榜分數由高至低進行排序，再依興趣調整。 本區前5志願為最有可能的落點	避免落入低分陷阱學系
安全志願10~30個	先依照學校排序，再依分數與興趣調整（先選校再選系） 確保最後一個志願一定會錄取	先求有，選校優先

依不同邏輯設定落點順序

依興趣、成績判斷目標校系落點層級

各校參考累積人數對照

台大 成大 清大 交大 成大	1%~8% 1%~10% 5%~16%	善用個人之最有利的 考科組合填志願
中央理工 中興農工 中正 中山商 北大文法商	10%~20% 10%~25% 5%~15%	成績落點偏中間的同 學可以大膽往前填
東吳法商 輔大外傳 淡江 銘傳商 實踐設計	10%~30% 20%~60% 30%~60%	今年考生大增，建議 填保底志願保守為上

114學年度大學分發入學—落點分析五款免費工具

	類別	名稱	加入會員	有無術科	備註
1	人力銀行	1111 落點分析	是	有	1111 人力銀行提供
2		104 落點分析	是	有	104 人力銀行提供
3	升學網站	交叉查榜落點分析	否	有	
4		樂學網分科測驗落點分析	是	無	
5	大學服務	升大學職涯型落點分析	否	無	中華大學提供

製表：大學問網站 (www.unews.com.tw)



友善提醒

- [周刊王CTWANT] 受到少子化影響，越來越多學校相繼停招、停辦，今年有4所私立大學同時退場，成為史上頭一遭，包括大同技術學院、東方設計大學、環球科技大學以及明道大學
- 吳忠春分析，預估118年度的大專新生人數將跌至谷底，到時可能至少有40所私立大專要面臨退場或轉型危機

(2024年6月2日新聞)

感謝聆聽

